

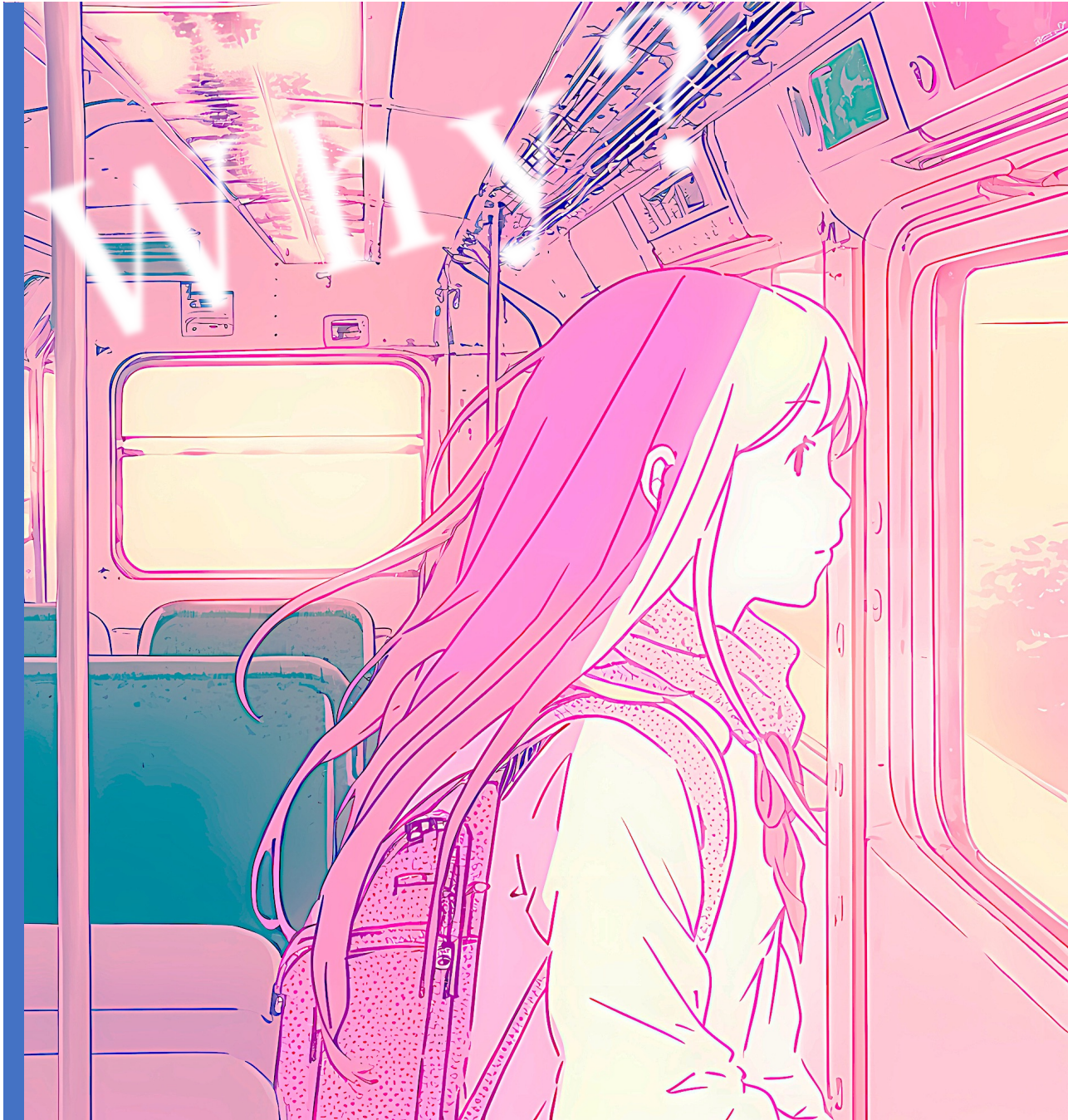
2025

# Eishin

Ise  
School Guide

# Highschool

なぜ学ぼうとする  
私がいるのだろう



その問いの答え、見つけませんか

# 英心高校

伊勢本校

学校案内

# ギモン

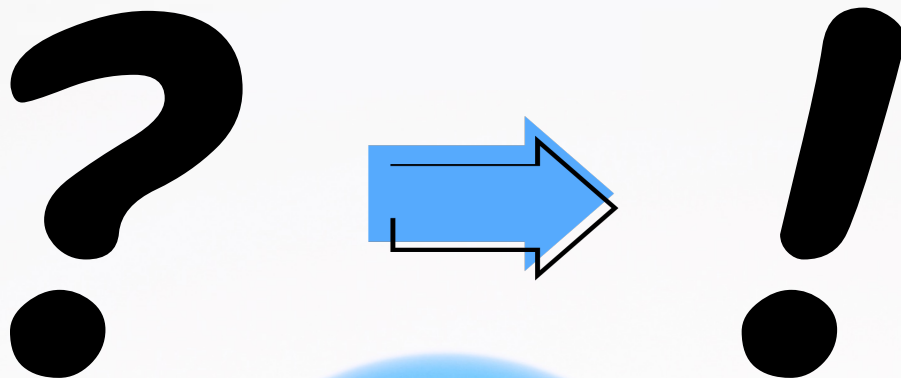
はキミを動かす

なぜ? を持つと

私たちのアタマは自然に考えはじめます。

問いかけは人を動かすキッカケになります。

英心は思考のキックオフである「問い」を大切にしています。



1年生 江崎 里紗さん

英心の探究学習を楽しんでいます。LEGOを使った探究では普段あまりやらない「頭の中を整理する」ということを通じてお題に沿った良いアイデアを出すことができました。QuestionXという探究のカードゲームでは、疑問を持つことの面白さと、パラダイムシフトすることで答えが見つかる驚きを知りました。

よい問いかけは、よい答えを生み出します。



國學院大学第18回「地域の伝承文化に学ぶコンテスト」最優秀賞 中川 侑斗さん (2023年卒業)

問いとは「物事のはじまり」だと思います。様々なことに縛られない環境の中で問いを出すと、その後の過程が広がり、良い結果が出ると感じています。これまでのプロジェクトやコンテストからそれを学び取りました。今後も良い問いを持ち生きていきたいと考えています。



ロールスロイスサイエンスキャンプ 全国7位 吉村 一翼さん

自作ホバークラフトを制作するにあたり「どの形が速く走れるのか?」という問いをまずチームで共有したことが、良い機材を生み出した要因だと思います。このように良い問いがあったからこそ次の問いを生み、ブラッシュアップできたのだと実感しています。

よい答えは、人生を創るヒントになります。



SDGs Questみらい甲子園2023 最優秀賞 河合 寿莉さん

今回、海洋環境保全のアイデアで最優秀賞をいただいたのは、正しい疑問を設定できたからだと思います。海を「キレイに」ではなく「豊かに」するには?という問いに途中から変えた瞬間から、様々な解決策が浮かんできました。このように疑問を持って探究の一步を踏み出すのが大事だと思います。



# principal's message

校長メッセージ



若者は、誰も無限の可能性を秘めています。  
「ひとつ上の自分へと進化したい」という沸々としたマグマのような塊は、誰の心にも宿っています。その内圧を高め、「今の自分」という、まだ幼さの残る自分の殻を、内側から力強く突き破る時期が高校時代です。その引き金は、一人ひとり異なります。  
そのため英心高校では、先進的な探究学習、基礎力練成教育カリキュラムの充実、学校行事の多様化、検定挑戦プログラムの実践など多彩な活動を日常的に組み込み、子どもたちの「ひとつ上の自分へと進化したい」をサポートしています。  
さあ、英心進学が、君の新しいステージのはじまりです。

学校法人 八木学園  
英心高等学校 校長

長田 朗

AKIRA USADA

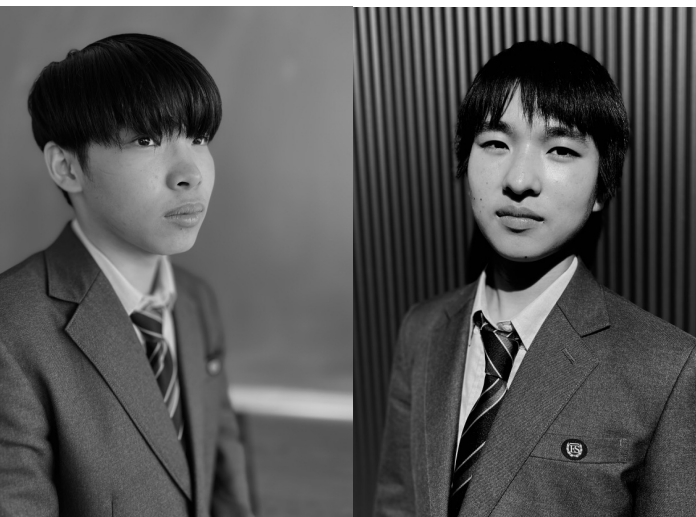


ISE  
Eishin  
HIGHSCHOOL  
はじまりの場所



周りの出来事に関心を持つ。  
なぜ？ 何を？  
どこで？ 誰が？  
いつ？ どうやって？  
すると…何かが見えてくる。  
ここは、あなたにとってのはじまりの場所です。

生徒会インタビュー 英心で見出した問い——「生きること」とは？



■奥野琉依さん（写真左）

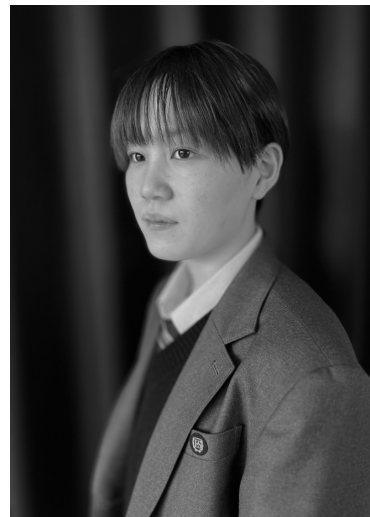
生きるとは表現すること。  
例えば、感謝——。表情——。そして、表現を通して自分が生きている何かを残していくことだと思います。

■石井成昂さん（写真中央）

生きるということは、0から1を生み出すこと。「未来というカタチのないものをカタチにする」その瞬間の連続。これが僕が考える「生きること」です。

■永田媛仁さん（写真右）

問いに対する答えがないというひとつの答え。生きるとは永遠の課題であり、生きるという答えのない問いを探しながら生きていくものだと思います。



What?

# 学びなおしで何が変わる？

学ぶことの意味が見つければ、学ぶことが楽しくなる。

意味のある学びは、未来に大きな違いをもたらします。



あなたにとっての学ぶ意味とは？

わたしたちの世界はさまざまな“不思議”でできています。それを理解していくと、これまで見ていなかった世界が開けてきます。

英心高校では、探究的な学びにより、ものごとの“根っこ”を探り、新しい発見をする経験を大事にしています。今まで経験したことのないアプローチの学びで、あなたの知的好奇心を満たし自分の未来を描く力を育てます。

人生を変える学びを。英心高校で。

新しい世界を創り出すためには、土台となる基礎的な知識や考え方が必要です。

「5教科の要点ガイド」を使って、入学後しばらくの期間は中学校内容の復習を授業で行います。安心してじっくりと学問の基礎基本を習得することができます。

その後待つ高校内容の勉強や探究的な学びで、これらの基礎基本が役にたつことを実感できることと思います。



それが見つかる3年間の旅へ。



英心高校の授業は「生きる力」につながることを考えて組まれています。例えば、論理的な思考力を育てるプログラム（国語）、世の中の課題を自分ごととして思考し意見を述べる力を育てるプログラム（社会）、身近な現象からその規則性・法則性を探究するプログラム（理科）など、学んだこととあなたの周りの世界がつながるような“**活きた学力**”をつけることを目指しています。

## 学力向上

この“世界”を知る喜び

# 人生を変える3つの学び

「自分」を知る喜び

## 個性発見

「自分にしかできないこと」それは必ず存在します。あなたがあなたである理由です。今は、まだぼんやりとしているかもしれません。でも、必ずあなた自身によって発見されることでしょう。発見する方法はひとつ。いろんな**チャレンジ**をすることです。そして発見したらそれを磨くこと。Eishin My Challengeや探究ゼミなどのプログラムがあなたの**個性発見**を手助けします。

「つながり」を知る喜び

## 人間力向上

豊富な知識、柔軟な思考力、卓越した技。これらを身につけることで多くの課題解決をすることができます。でも、自分の利益のためだけに行動していたら…周りからの信頼は得られるでしょうか？大切になってくるのは人間力です。素晴らしい知識・思考力・技術に加えて「**魅力ある人間性**」を育てることが、輝く未来を創る上で欠かせないといえます。

Why?

どうして

# 探究 するの？



## 問いを追求して流されない自分を確認する

今の社会はVUCAの時代といわれ、常に変動し、私たちには、それに対応する力が求められています。探究学習で身につく力は、「課題発見力・解決力」「主体性」「共創力」などです。新しい学習要領に先駆け

て、英心では独自の探究学習コンテンツを開発して「総合的な探究の時間」や「教科学習」「学校行事」さらには希望者対象の「探究ゼミ」などで多様な学びを展開しています。文系、理系、運動系、ビジネス系な

ど自分の興味関心に合った内容に取り組むことで、強みを伸ばし自分軸（価値観・判断基準など）を育てます。PLAYFULな（ワクワクした）学びを通じて、将来社会で輝くためのマインドとスキルを育てましょう。

## 現代社会を生きるために…「問いの力」を磨くプログラム **Question X**

<b>V</b> Volatility	<b>U</b> Uncertainty	<b>C</b> Complexity	<b>A</b> Ambiguity
変動性 変化するスピードが速い	不確実性 何が起きるかわからない	複雑性 様々なことが複雑に絡み合っている	曖昧性 物事の結びつきが明確ではない

カードゲーム「Question X」では、身の回りのものごとが「問い」に変わっていく「驚き」「楽しさ」が学べます。従来の「答え（正解）を出す」学びから、「自分なりの問いを創り出す」学びへと進化することで、**自分軸**が形成されていきます。



Question Xは株式会社教育と探求社のコンテンツです

# 探究学習 SCENE 1

# 総合的な探究の時間

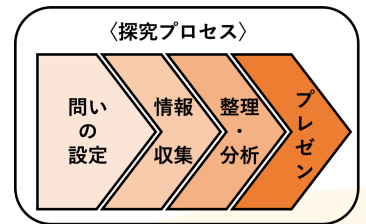
2022年から高等学校に新しい学習指導要領が導入され、新たな教育内容として「総合的な探究の時間」が盛り込まれました。ポイントは「①教科の垣根を越えて、様々な学びや生活の経験を活かす②自分や相手の個性や強みを理解して他者と共に学習を進める③将来の生き方について自ら問いを持つ」といった、知識や技能だけでなく、思考力・判断力・表現力、そして主体性・多様性・協働性といった人間力を育むところに

あります。これらを育てることは、カオス（混沌とした）な世の中において流されない自分軸を持つことでもあります。英心高校では「問いを追求する」「右脳の/左脳的に思考する」「表現力を磨く」「相手や自分の気持ちや心を大切にする」「社会・世界と自分をつなげる」学習を、日頃から、また探究集中週間（年3回）を通じて行なっています。



## PHASE 01 探究マインドセット

入学後はLEGOや様々なグループワークを通じて「お題（問い）」に対して答えをカタチにする活動をPLAYFULに行います。実は、この活動こそが探究のプロセスそのものなのです。PHASE01ではLEGOやペーパータワー、伊勢神宮（外宮）周辺の謎解きなどを行います。



## PHASE 02 表現力を育てる

あなたの内面にある「伝えたいこと」を言葉や画像、映像で表す力を育てます。スキルだけでなく、物事の本質や相手の気持ちを大切にすると素晴らしい作品が出来上がります。PHASE02では、コピーライト探究、PHOTO探究、デザイン探究、観光MAPづくり探究などを行います。

Close-up

生徒  
Interview



3年大西杏珠さん  
「表現」について

コピーライティングをするとき届ける相手の気持ちを大切にしています。同時に、対象の価値を理解することも重要だと考えています。こうして「共感できる表現」をするのを心がけています。



## PHASE 03 “人”を知る

期待を超えた成果を出すためには、お互い理解し合ったチームワークが大切です。そのために、自己理解、他者理解、社会理解を通じて人間力（非認知スキル）を育てます。PHASE03では、マインドマップ、体験デザイン探究、新聞を活用した探究活動などを行います。

## PHASE 04 自分軸を表明する

高校の次のステップに向けて、自分らしさを詰め込んだパンフレットを作ります。これまでの探究で学んだ「問いの力」「表現力」「“人”の理解」などここですべてが活かされます。



3年山下寧々さん  
「自分パンフレット」

この探究を通じて、自分自身の知らない面が見えました。将来、自分の強みをどこでどう活かせば良いかのイメージができ、進路に向けてポジティブな気持ちを持つことができました。



## PHASE 05 地球市民として

SDGsの視点で世界で起こっている出来事を見ると…あなたの強みを活かして社会や地球にどう貢献できるのかが見えてきます。そうすると、この世界でのあなたの重要性がわかり、進路への大きな意義が見出せます。



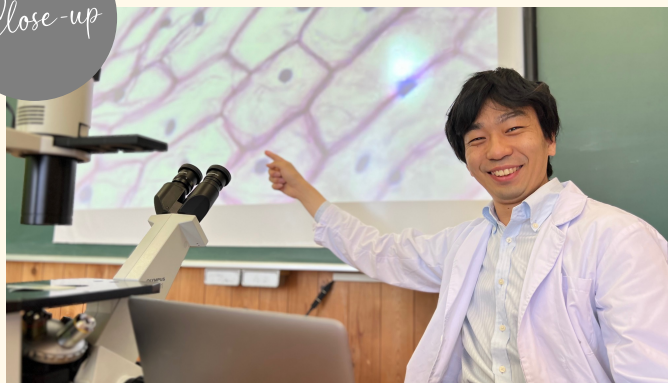
「総合的な探究の時間」ではない5教科の学習でも探究的な学びを大切にしています。教科書の中の問いに対して「勉強」の枠内の知識だけで答えを出して終わってしまえば、変化の激しい社会を生き抜く力が育たないと考えているからです。例えば…より日本がグローバルになるためにどの教科のどんな知識や技術が必要でしょうか？国際問題を知るために社会、コミュニケーションのために英語（外国語）、日本の良さを伝えるために国語

や美術、そして音楽も必要かもしれません。AIなどのテクノロジーで世界とつながるためには情報や理科、数学も必要です。スポーツを通じて平和に世界とつながるためには体育も…このように、ひとつの教科の知識や技術だけで問題解決することはできないのです。これまで各教科で学んだこと、日常生活から学んだことを活かして解決策を考えていく。「生きる力」が育つ…そんな教科学習を行なっています。

教科学習でも新鮮な体験を。生活や未来につながる問いで一。

## 先生 Interview

Close-up



理科

Science

辻 健太先生

今年度面白いことを始めたと聞きましたが？

辻先生：リベラルアーツという授業をはじめました。どんなものにも「楽しさ」「美しさ」があると思いませんか。もし、何かでそれを見つけたら…あなたのパラダイムが変わり、あなたが見える世界は前より楽しく、美しくなるはずです。その理由を様々な角度から感じたり、考えたりすれば、どんなに楽しくて美しい学びになるのでしょうか。きっと理科だって、他の教科だって楽しく美しい学問なのです。この授業を通して、セカイの広さを知り、身近なものに隠された可能性に気づく…それによってみなさんの人生が少しでも豊かになればいいと思います。ようこそ、「教養」へ！



社会

Society

大森 健太先生

生徒が教科書内容から現実に飛び授業をされているとか？

大森：世界はすごいスピードで変化をしています。例えば、皆さんが生まれたころ通信ガジェットはガラケーが主流でしたが、現在はより便利で高性能なスマートフォンに変わっています。目まぐるしく変わる世界に取り残されないために、様々な視点で世界を見て、そして自分なりに考えてみる力が必要です。時事問題を歴史的視点や倫理的視点など様々な視点で見て、世界がどのように変化しているのか、何が起きているのか、これからどのようになるのかを考えてみると自分の意見が出てくると思います。未来を創る皆さんにとって大事な授業をしていきたいと思っています。



Where?

探究学習  
SCENE 3

探究ゼミ



どこで人生を変える問いに出会うかわからないから。

英心高校には、学内外とつながって自由に学べるゼミがあります。

あなたが気になっていることを・・・探索して

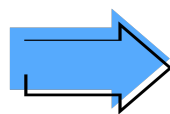
追究する

学びを

習慣にする

ゼミ活動

人間は様々なことに疑問を持ち、それを解き明かそうと考えて進化してきました。そして、文化や文明が発展しました。“なぜだろう”と思った瞬間…あなた自身も気づかぬうちに進化を求めているのです。「わからない」を「わかった」に変える主体的な学びが、あなたの人生を創ります。英心高校では、月曜日放課後に様々なゼミが開催されています。ゼミでは生徒が主体となって意見を出し合い、自分たちで設定したゴールに向けて進んでいきます。生徒が提案してゼミをつくることもできます。あなたも自分のゼミをつくって進化を遂げませんか？



さあ、「わからない」が「わかった」に変わる瞬間を楽しもう。

2024年度は次のゼミが実施・計画されています

<b>SDGsゼミ</b> 世界を自分ごととして捉えよう	<b>環境プロジェクトゼミ</b> 自治体と連携して地域に貢献する	<b>マリプロジェクトゼミ</b> 産学連携で海洋環境保全を目指す	<b>アートゼミ</b> 様々なアートを探究し作品を完成
<b>ビジネスアイデアゼミ</b> 企業から出されたミッションに挑戦	<b>地域歴史ゼミ</b> 歴史を通して見てくる私たちの姿	<b>幼児教育ゼミ</b> 体の動きを学び幼児教育指導者検定を取得	<b>検定取得ゼミ</b> キャリアアップに向けて様々な検定を
<b>ホスピタリティゼミ</b> おもてなしを学び資格を取得	<b>ビブリオゼミ</b> 人を通して本を知る、本を通して人を知る	<b>短距離走動作分析ゼミ</b> 科学を通して体育祭でのタイムアップを	<b>学びなおしゼミ</b> 勉強の基礎基本をゆっくりと
<b>英語スピーチゼミ</b> ネイティブの先生とコンテストを目指す	<b>エンジニアリングゼミ</b> ホバークラフト制作を通じて	<b>ダンス探究ゼミ</b> 表現することを学びコンテストへ	<b>生徒からのリクエストゼミ</b> 生徒からリクエストに応じて開講します！

How?

# 探究ゼミ

どのように学ぶか？

比べる 思いやる 考える 感じる 当てはめる ひらめく



過去データから フィールドワークする 書籍から インタビューする パソコンで アソビから

**考え方を変えると出てくる答えも変わります。**

課題によって解決のための思考法が異なります

## ロジカルシンキング

現実を的確に判断し、直面している課題を特定して正しい答えを出したいときに有効です。ロジカルシンキングには型（フレームワーク）があり、それを使うことで、データを分析して論理的に解決策を出すことができます。世界で60カ国以上に支社を持つアメリカのマッキンゼー・アンド・カンパニーというコンサルティング企業がこの思考法で偉大な成果をあげています。

## デザインシンキング

ユーザーのために解決策を見出す方法です。まず、ユーザーが何を求めているか、フィールドワークなどでその気持ちに寄り添って思考を開始します。論理を超えて「当たり前」から一歩踏み出し、デザイナーがデザインするように解決のアイデアを描いていきます。イノベーションを生み出すことができるといわれている思考法です。この考えはアメリカが本社のIDEOによって生み出され世界に広がりました。

## アートシンキング

この世に無いものを創り出すときに有効です。ユーザーのニーズが起点ではなく、自分自身の自由な発想をもとにアイデアを生み出します。芸術家が独創的でオリジナリティのある作品を創るように、自分軸に従って0から1を生み出す思考法です。2016年ごろに世界的に広まり、日本ではマイクロソフトや博報堂がこの考え方で事業を展開しています。

## 地域文化ゼミ



国学院大学での授賞式



2022年「地域の伝承文化に学ぶ」コンテストに伊勢地方のしめ縄に関する研究論文を応募し、全国最優秀賞を受賞しました。

2023年にはこの功績が認められ、伊勢市民文化賞をいただきました。「最近しめ縄飾りが減ったのはなぜだろう?」「そもそも伊勢地方は一年中しめ縄を飾るのはなぜ?」という問いからスタートし、フィールドワーク調査を行って地域住民の心理を考察したり、三重県の人口や世帯数の推移の統計資料を分析したりと、デザインシンキングおよびロジカルシンキングを用いて課題解決をしました。



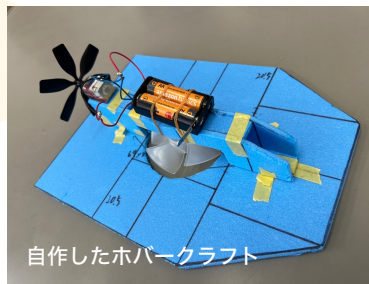
伊勢市民文化賞授賞式

Design Thinking  
Logical Thinking

## Logical Thinking

2023年の「ロールスロイス・サイエンスキャンプ」において小型ホバークラフトを開発し、その性能を競うコンテストで全国7位になりました。シャシーに関する空気抵抗や摩擦、そして動力であるモーターをいかに効率よく機能させるかを試作機データを基に仮説立てをして試行錯誤を繰り返し制作しました。ロジカルシンキングを用いて問題解決をしましたが、理科で習った内容がここで活かされるということにも気づくことができました。

## エンジニアリングゼミ



自作したホバークラフト



## SDGsゼミ



Design Thinking  
Logical Thinking  
Art Thinking



メ〜テレでのファイナリストセレモニー

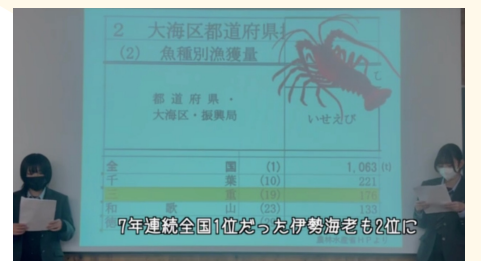
2023年の「SDGs Quest みらい甲子園」で、予選を勝ち抜いてファイナリストに選ばれ、さらに最優秀賞を受賞しました。環境破壊にさらされている伊勢志摩の海を再生させるための「海のサブスク」というアイデアを考えました。多くの水産業者の方にインタビューし「海が枯れている」という言葉を聞いて気持ちに火が着きました。デザインシンキングを中心にしながら、生態系の回復という点でロジカルシンキング、アートシンキングを用いてこれまでにない「海×サブスク」というプラットフォームを発想しました。



伊勢市役所の方にもご協力いただきました



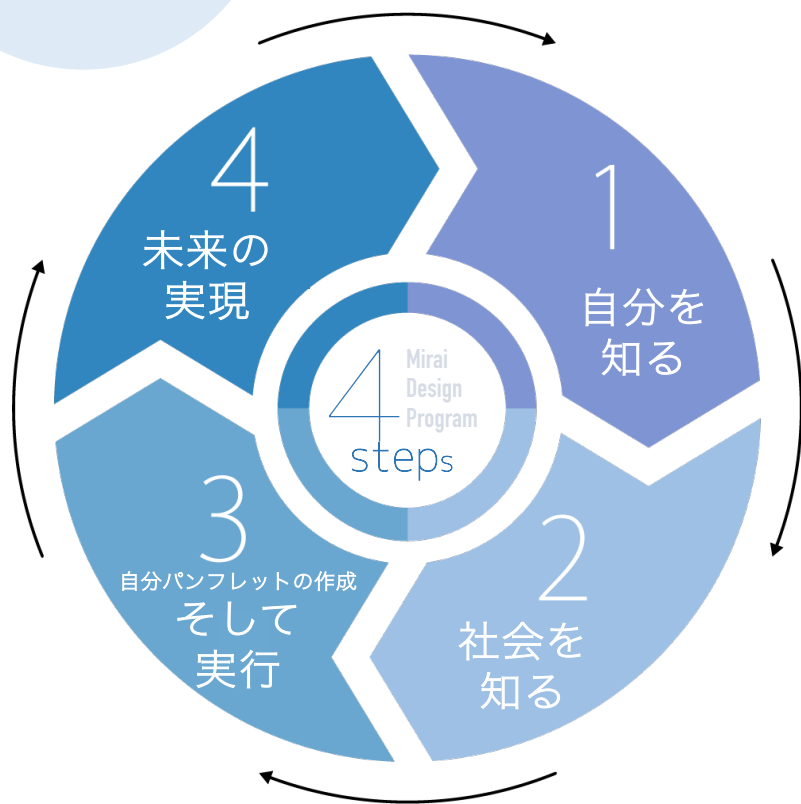
予選プレゼンスライド



ファイナルプレゼン動画

When?

# 学んだことは いつ活かすのでしょうか？



あなたの**未来**で。  
いつでも好きなときに。

## ミライデザインプログラム

英心高校の進路プログラムは「ミライデザイン」です。「デザイン」はラテン語の「designare (デジナーレ)」という言葉から来ています。「ある問題を解決するために思考・概念の組み立てを行い、それを表現すること」という意味です。ミライデザインプログラムは、自分自身を知る、自分が輝くフィールド（社会）を知る、それを自分パンフレットにまとめる、そして卒業に向けて行動していくという流れで進めていきます。

無限の可能性をデザインする。

## デザインする要素は2つ。 「スキル」と「人間力」

「何ができるようになりたいか？」＝スキル  
「どんな人でありたいか？」＝人間力  
この両面からデザインします。

### なぜ？

もし「スキル」だけを磨いたとしたら？

木をイメージして下さい。  
大きく枝を伸ばし、豊かな葉や実を付ければつけるほど、地面から上の部分が重くなっていきます。それを支える根が育っていなければ…大風や大雨で倒れてしまうかもしれません。  
木を人に例えると、地面から上の部分（他の人から見える部分）がスキルです。そして、地面の中の部分（他の人から見えない部分）が人間力です。  
どんな逆境にもくじけない人生を送るため、スキルだけでなく人間力を育てていくことも自分でデザインしていきます。



「私たちは、まず他人の目からは見ることができない自分の人格を育てることに力を注ぐべきであり、これが大木を支え続ける根の部分にあたる。根を育てていくにつれて、次第に実を結ぶ姿を見ることができるようである。」 ステーブン・R・コヴィー (1932-2012)

# Step.1 自分を知る

未来をデザインするにはまず自分を知ることから。  
“知らない自分と出会う”たのしさ



## EISHIN MY CHALLENGE

英心高校では、一人ひとりが目標を設定し、達成に向けて取り組んでいます。学年末には学年優秀者が全校生徒の前でプレゼンテーションを行います。うまくいかないかも…と心配しなくても大丈夫です。「成功の反対は失敗ではなく、何もしないこと」という気持ちでPLAYFULにチャレンジを楽しんでいます。

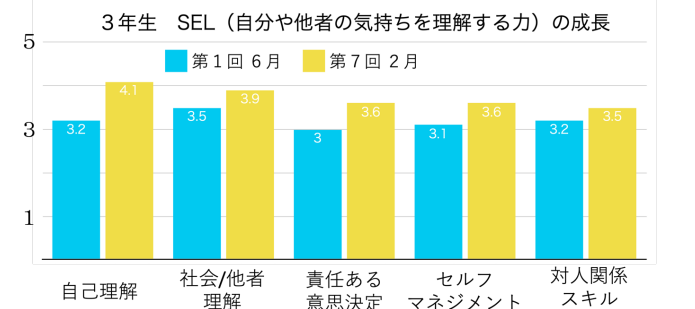


## 学校行事PROJECT

メンバーの個性とエネルギーを出し合うことで創造性が発揮されます。そのとき、自分の内面にある最高のもの（あなたらしさ）に気がつきます。

## 自己診断ツール Edv Path

学力テストで測れないあなたの人間力が可視化できるツールがあります。それを知ることで、未来を設計しやすくなります。



# Step.2 社会を知る

ワクワクに満ちた世の中を知ることは  
ミライデザインには欠かせません。

## Smart Boarding



誰かに頼る「依存」から「自立」へ、そしてさらにチームで成果を出せる「相互依存」の人格に成長するためには？「7つの習慣」がその人格形成を教えてください。また、社会人としての実際のケーススタディをeラーニングで学ぶことができます。

Smart Boardingは株式会社FCEのコンテンツです。7つの習慣はフランクlin・コギー・ジャパン社の登録商標です。

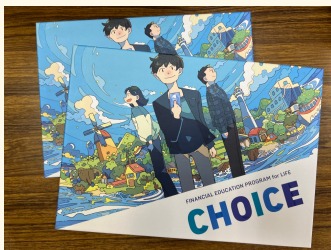


自分の幸せと世界の幸せをつなぐことを考えると、卒業後の進路が自ずと見えてきます。動画や新聞、LEGOワークショップを通じて学びます。



## 金融経済教育 お金の力-CHOICE

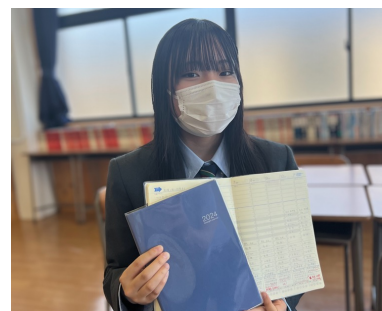
お金の使い方による自分の人生と未来の社会に対する影響をカードゲームを通して体験的に学びます。今後の人生の質を向上させる要素のひとつである生活基盤づくりの重要性を楽しく理解できます。



お金の力-CHOICEは、三菱UFJモルガン・スタンレー証券株式会社と株式会社教育と探求社が共同で開発しています

## 「プロフェッショナル」の講演

その道を追っている方から自分の生き方の気づきを得る。そんな機会を創り出しています。



## フォーサイト手帳

「なりたい姿」「成しとげたいこと」を文字化することで、目標が叶いやすくなる手帳です。

2年生 山本 梨緒さん  
一週間の目標・テーマを立てることで計画通りに毎日経過して、成長を実感することができています。自分にとって本当に大切な「目標・テーマ」が設定できたときは、高いモチベーションのまま充実した一週間を送ることができます。また、毎日・毎週、振り返りをするので、何かがあっても気持ちをリセットして、また翌日から取り組むことができています。  
フォーサイトは株式会社FCEのコンテンツです

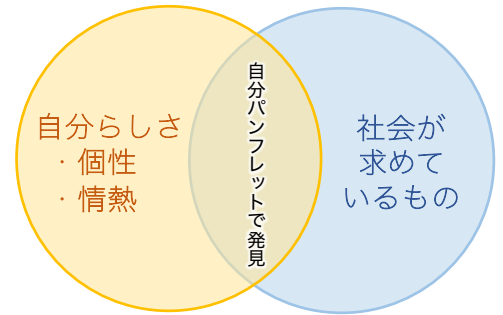
Who?

# Step.3 自分パンフレットの作成 そして実行

自分パンフレットは  
進路宣言であり  
あなたを幸せに導く  
「コンパス」です。



STEP1、STEP2で見出したあなたなりの「答え」を、総合的な探究の時間で学んだ「表現力」を使って魅力的にアウトプットします。



「自分」と「社会」のエンゲージメント

# 問いの答えを誰に届けたいですか？

4ステップを通じて見つけた「答え」。それはあなた自身、あなたの大切な人、そして地域や地球を幸せにします。

# Step.4 未来の実現

## 国公立大学

- 三重短期大学 法経科第1部 法律コース
- 三重短期大学 法経科第1部 経商コース
- 三重短期大学 法経科第2部
- 三重短期大学 食物栄養学科

## 私立大学

- 明治学院大学 法学部 政治経済学科
- 日本大学 法学部 政治経済学科
- 日本大学 法学部 新聞学科
- 日本大学 商学部 商業学科
- 玉川大学 リベラルアーツ学部
- 大正大学 文学部 人文学科 哲学・宗教文化コース
- 東京工科大学 コンピュータサイエンス学部
- 東京工科大学 メディア学部
- 東京工芸大学 工学部 情報コース
- 東京工芸大学 工学部 ゲームコース
- デジタルハリウッド大学 デジタルコミュニケーション学部
- 中京大学 経済学部 経済学科
- 中京大学 法学部 法律学科
- 中京大学 現代社会学部 現代社会学科
- 名城大学 農学部 生物資源学科
- 大同大学 工学部
- 名古屋学院大学 法学部 法学科
- 愛知みずほ大学 人間科学部 心身健康学科 心理・カウンセリングコース
- 日本福祉大学 経済学部 経済学科
- 中日本自動車短期大学 自動車工学科
- 近畿大学 国際部 国際学科 グローバル専攻
- 大手前大学 国際日本学部 史学コース 日本史専攻
- 関西福祉科学大学 社会福祉学部 社会福祉学科
- 大阪経済大学 経済学部
- 桃山学院大学 ビジネスデザイン学部 ビジネスデザイン学科
- 追手門学院大学 地域創生学部 地域創生学科
- 大谷大学 社会学部 現代社会学科
- 大谷大学 社会学部 コミュニティデザイン学科
- 大谷大学 文学部 哲学科

このように英心高校では、ミライデザインプログラムにより、1年次から卒業後の進路を見据えた学習を行っています。教科学習や資格取得・検定合格といった目に見える学力（「認知スキル」）だけでなく、マイチャレンジやゼミ、様々な活動で個性を強みに進化させたり、福祉教育・人権教育、リーダーシップ教育・ボランティア活動で人格を磨くなど「非認知スキル」も育てています。一方で、キャリア講演会・説明会の開催、適性検査や自己診断、進路探究学習など進路実現に向けての準備を着実に進めていきます。

認知スキルと非認知スキルを伸ばし、「自分」と「社会」のエンゲージメントを進めるのが英心高等学校の進路指導の強みです。

- 大阪樟蔭女子大学 学芸学部 化粧ファッション学科
- 大阪成蹊短期大学 調理製菓学科 調理コース
- 種智院大学 人文学部 仏教学科
- 京都芸術大学 イラストレーションコース
- 岡山理科大学 獣医学部 獣医学科
- 岡山理科大学 理学部 動物学科
- 皇學館大学 教育学部 教育学科
- 皇學館大学 現代日本社会学部 現代日本社会学科 地域創生コース
- 皇學館大学 現代日本社会学部 現代日本社会学科 福祉展開コース
- 皇學館大学 文学部 国文学科
- 皇學館大学 文学部 国史学科
- 皇學館大学 文学部 コミュニケーション科
- 四日市大学 総合政策学部 総合政策学科
- 鈴鹿医療科学大学 保健衛生学部 医療福祉学科 医療福祉学専攻
- 鈴鹿医療科学大学 看護学部 看護学科
- 鈴鹿大学 こども教育学部 こども教育学科
- 鈴鹿大学 こども教育学部 幼稚園・保育士コース
- 高田短期大学 キャリア育成学科 介護福祉コース
- 高田短期大学 キャリア育成学科 オフィスワークコース
- 鈴鹿大学短期大学部 生活コミュニケーション学科 こども学専攻
- 鈴鹿大学短期大学部 食物栄養専攻
- 新潟産業大学 通信制課程 経済学部 経済経営学科 (managara大学)
- サイバー大学 IT総合学部
- 自由が丘産能短期大学 能率学科 通信教育課程心理学基礎コース

And more

あなた自身を…

さらに自分の色に染めてみる。

## キャリアアップのための資格取得で。

英心高校では、学力の土台を創り、個性を伸ばすため漢検、英検、情報処理検定の資格取得に力を入れています。また、全日型コースでは授業に福祉教育を取り入れ、全員が2年次で介護

職員初任者研修資格を取得します。さらに、希望者はゼミでホスピタリティ教育を通じてのアソシエイト・ホスピタリティ・コーディネータ資格を取得することもできます。



その他のゼミ活動を通じて、様々な資格取得をすることができます。

## そして、部活動で

好きなものに打ち込んでいる瞬間。それは、自分の無限の可能性を楽しんでいる瞬間です。技術向上も人間力向上も探究するのが英心のスタイルです。

- ・部活動は自由入部制
- ・活動日は、火曜・木曜・金曜です

### 2024年度 活動クラブ

【運動部】卓球部 硬式野球部

【文化部】美術部 文芸部 軽音楽部



見つけるのは自分以上の自分

Which?

# 2つのコース

## 選べる学習コース

合っているでしょうか？

どちらがあなたに

### 全日型コース

教育ニーズの多様化に合わせて…。通信制課程の柔軟性を最大限に活かして、ライフスタイルに合わせた本科コース（水曜日登校）と全日型コースが設定されています。進路に向けたクラス分け、そして柔軟なカリキュラムが組める専門学校を同時に開校していることで資格取得など幅広い力を身につけることができます。



毎日通って基礎基本をじっくりと学び直し、探究的に未来を拓く学びを進めるのが全日型コース。多種多様な学校行事や福祉についての専門的な学びがあるのも魅力です。

- 【全日型コース】
- 開講曜日 月～金曜日  
午前/午後6限授業
  - 開講時間 9:00～15:15
  - 修業期間 3年間
  - 服装 制服

### 本科コース



週一回夕方からの登校に加え、家庭でのメディア授業を併用し、自分の時間を大切にしながら学べる本科コース。水曜日以外にも登校して部活動に参加することもできます。

- 【本科コース】
- 開講曜日 水曜日 午後3限授業
  - 開講時間 16:00～18:45
  - 修業期間 3年間
  - 服装 私服

## 本科コースでも。探究学習が始まりました。



まだ知らない自分と  
出会うとき。

AiGROW

ひとの強みは生まれ持ったものではなく成長させることができます。

主体性や協働性、リーダーシップやイノベーション、批判的思考、創造的思考、協働的思考が可視化できます。スマホを使って質問に答えるだけで、さまざまな能力の成長を客観的に確認することができます。1年に何回でも受けられるので、努力の成果や成長が手に取るように実感できます。また、結果に応じて、それぞれの力をどう伸ばすかの行動目標を教えてください。 AiGROWはInstitution for a Global Society 株式会社のコンテンツです

最高の自分らしさに  
気づくとき。

InspireHigh  
Expand Your Horizons.

自分らしい人生を送るために、あなたの好奇心と創造性を引き出します。

普段出会えない、世界中で活躍するインスパイアリングな大人(ガイド)から、動画を通して多様な生き方や価値観、仕事、社会課題に触れられます。「答えのない問い」に対して自分の考えを表現し、日本中の高校生とフィードバックを送り合うことで、「自分らしく生きる力」が次第に育まれるでしょう。 Inspire Highは株式会社Inspire Highのコンテンツです





# 最高の 思い出と成長を。

英心高校は前期/後期の2学期制を導入しています。  
3学期制に比べて授業日数が多く取れるため、じっくりと学べるカリキュラムを組むことができます。  
時間に余裕を持ち、ロングスパンでいろんなことに取り組みめるところがメリットです。



## SPRING

4  
始業式・前期開始  
入学式  
新入生オリエンテーション  
マイチャレンジ開始  
探究学習開始

5  
遠足（おかげ横丁・内宮）  
探究学習フィールドワーク  
生徒会前期選挙  
キャリア講演会

## SUMMER

6  
体育祭（スポーツの杜伊勢）  
進路ガイダンス  
前期中間テスト

7  
三者懇談会  
探究週間  
球技大会  
名古屋進路フェス（3年生）  
夏休み  
夏期講習

8  
夏休み  
部活動夏季大会  
探究ゼミ  
夏期進学講習

## AUTUMN

9  
マイチャレンジ中間プレゼン  
前期末テスト  
前期終了

10  
後期開始  
オープンキャンパス  
生徒会後期選挙  
球技大会

11  
文化祭  
修学旅行（2年生）  
遠足  
オープンキャンパス

## WINTER

12  
後期中間テスト  
探究週間  
冬休み  
冬期講習

1  
高校入試  
キャリア講演会  
卒業テスト（3年生）  
My Challengeプレゼン（3年）  
期末テスト  
球技大会

2  
卒業式  
探究週間  
My Challengeプレゼン  
三者懇談会  
後期終了  
春休み  
春期講習

Daily

一般的な毎日のスケジュールです。



### 登校・朝SHR

登校時間は9:00  
伊勢市駅から徒歩3分の  
アクセスの良さ。



### 昼食・昼休み

12:45からの  
35分間が  
お昼休憩です。



### 授業（午前4限）

9:15から  
12:45まで  
45分授業です。



### 授業（午後2限）

13:25から  
15:00まで。  
そのあとはSHR・清掃を  
して放課後です。

## 生徒募集要項

## 01 英心奨学金制度

各種制度により保護者の軽減を目指します。  
英心奨学金は給付型で返済の必要はありません。

## 推薦制度（全日型）

学習意欲があり、自らの可能性の開花に全力で取り組む成績優秀者を特別待遇で募集します。

## 推薦の基準

全教科3年間の内申点が、3.0以上の生徒で校長の推薦を得られる生徒

定員・・・若干名  
奨学金の額・・・施設整備費・授業料相当額  
試験・・・面接試験

## 特別専願制度(全日型)

学習意欲に富み、『学びなおし』学習により、自分作りに再挑戦しようという強い意志を有する生徒を募集します。

定員・・・40名程度  
奨学金の額・・・月額12,000円  
試験・・・作文・面接試験

## 特別プラスワン制度（全日型）

「特別専願」と「県立前期受検」を両立させる制度。県立前期に合格すれば県立進学が可能です。

定員・・・10名  
奨学金の額・・・月額6,000円  
試験・・・作文・面接試験

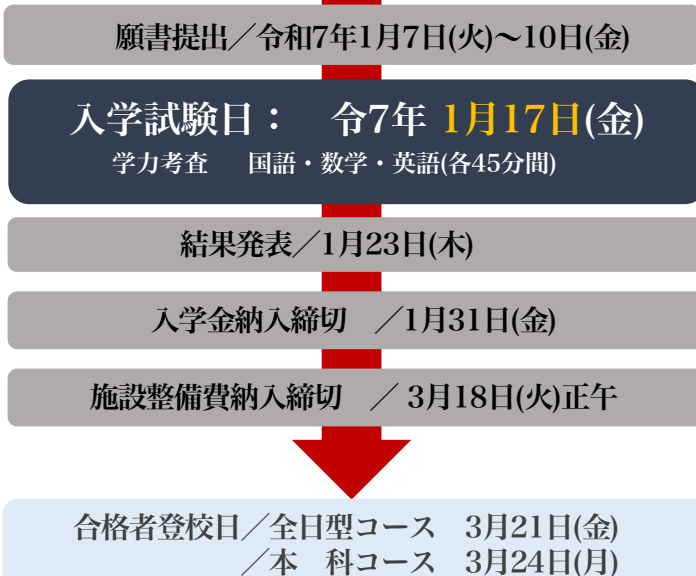
## 02 入学の流れ

## 専願受験方法

全日型コース… 推薦／専願(特別・プラスワン・一般)  
本科コース… 一般専願のみ



## 併願受験方法 全コース共通… 併願受験



## 03 就学支援金制度及び費用

国の高等学校の授業料等に対する支援制度です。  
世帯年収（親権者）で助成額が異なります。  
親権者一人世帯は一人の年収で、親権者二人世帯はお二人の年収の合算で決定されます。  
他にも奨学給付金や修学奨学金の公的支援制度を含む様々な支援があります。



### 月額授業料・保護者負担分

所得区分		加算			基本助成			助成対象外		
年収の目安(万円)		0~590			590~910			910~		
コース	校種	高等学校	専門学校	合計	高等学校	専門学校	合計	高等学校	専門学校	合計
全日型	推薦	保護者負担なし								
	特別専願	0	0	0	14,600	0	14,600	24,500	0	24,500
	ﾌﾞﾗｯｸ	0	6,000	6,000	14,600	6,000	20,600	24,500	6,000	30,500
	一般専願	0	12,000	12,000	14,600	12,000	26,600	24,500	12,000	36,500
本科	専願/併願	0		0	14,600		14,600	24,500		24,500

### 入学一時金・保護者負担分

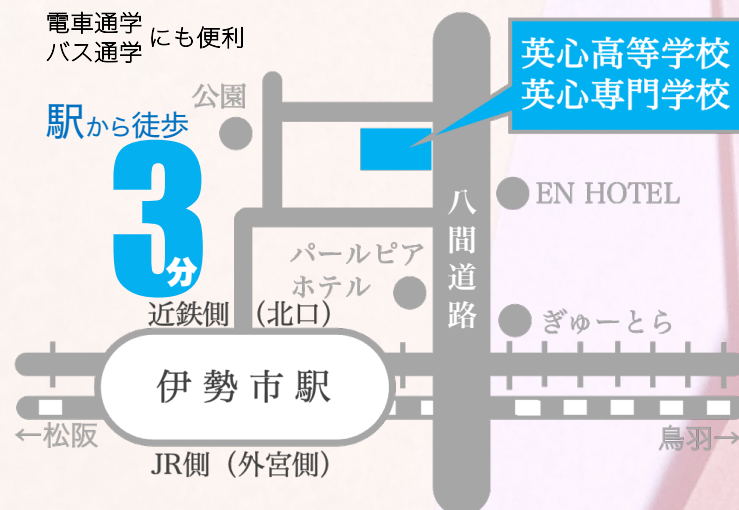
区分	対象	加算・基本助成・助成対象外
入学金	全学共通	45,000円*
施設整備費	全日型コース	225,000円（推薦生は免除）
	本科コース	115,000円

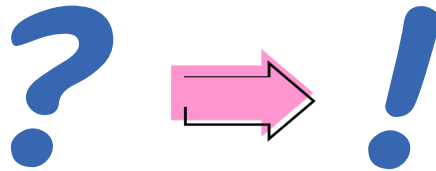
※加算世帯は、助成金（22,500円）が県より本校に支給され次第、返金させていただきます。  
※在校生にきょうだいがいる場合は、きょうだい割が適用されます。

### その他の費用

コース	全日型コース	本科コース
諸費(月額)	6,000円	2,500円
教育充実費(月額)	6,500円	1,500円
特別活動活性費(月額)	5,000円	0円
制服等指定品	約95,000円	約5,800円
テキスト・教材費等	約26,000円	約18,000円
ICT端末等費	初回授業までにiPadをご準備ください(下記参照)	
入学検定料(願書提出時)	約12,000円	

※月額、最上段の「月額授業料・保護者負担分」に加えて当該コースの「その他の費用」が必要となります。  
※特別活動活性費は、修学旅行・遠足や資格取得費用、探究ゼミ活動等に充てさせていただきます。  
※ICT端末については、初回授業までに各自で10.9インチiPad(第10世代)をご準備ください。購入方法は個別相談会等でお問い合わせください。






Find your own answer  
さあ、あなただけの答えを見つけよう

学校法人 八木学園

英心高等学校  
英心専門学校  
伊勢本校



〒516-0009 三重県伊勢市河崎1-3-25  
Tel 0596-28-2077 Fax 0596-23-9811  
<https://www.eishin-hs.ed.jp>

 0120-36-6789



駅から  
徒歩 3 分

