



未来を描く。



School guide
2024
School guide
2024

Eishin Highschool ISE

英心
高等学校
伊勢本校

英心高等



未来の絵。
将来の設計図、
明日のレシピ。

英心高校で。創っていく。

新しいステージへ



若者は、誰しも無限の可能性を秘めています。「ひとつ上の自分へと進化したい」という沸々としたマグマのような塊は、誰の心にも宿っています。その内圧を高め、「今の自分」という、まだ幼さの残る自分の殻を、内側から力強く突き破る時期が高校時代です。その引き金は、一人ひとり異なります。

そのため英心高校では、基礎力練成教育カリキュラムの充実、学校行事の多様化、検定挑戦プログラムの実践など多彩な活動を日常的に組み込み、子どもたちの「ひとつ上の自分へと進化したい」をサポートしています。

さあ、英心進学が、君の新しいステージのはじまりです。

学校法人 八木学園
英心高等学校 校長

長田 朗

できることから はじめよう

自分の歩幅 大切に

英心高校は、みんながそれぞれのことを認め合う場所です。一步一步、安心して進んで行くことができます。あなたが英心高校の一員になってくれることを心から願っています。

Eishin
HIGHSCHOOL



あなたがもっとあなたらしくいられる場所
A place where you can be yourself

未来を
描くために…

明日のために今を創る

TO DO
何をするのか？



学びなおし

学力向上

個性発見

人間力向上

学びなおしは“教科の勉強”だけではありません。あなたらしさ＝“個性”を見つけたり、“人間力”を身につけたりすることも大切な学びなおしです。

わたしたちの世界はさまざまな“不思議”でできています。それを理解していくと、これまで見ていなかった世界が見えてきます。

英心高校では、探究的な学びにより、ものごとの“根っこ”を考え、新しい発見ができる経験を大事にしています。これまでと違ったアプローチの学びで、あなたの知的好奇心を満たし自分の未来を描く力を育てましょう。

人生を変える学びを。英心高校で。

新しい世界を生み出すためには、土台となる基礎的な知識や考え方が必要です。

「5教科の要点ガイド」を使って、入学後しばらくの期間は中学校内容の復習を授業で行います。安心してじっくりと学問の基礎基本を習得することができます。

その後に待つ高校内容の勉強で、これらの基礎基本が役にたつことが実感できると思います。



あなたの人生を変える学びが待っています。

英心高校の授業は「生きる力」につながることを考えて組まれています。論理的な思考力を育てるプログラム（国語）、世の中の課題を自分ごととして思考し意見を述べる力を育てるプログ

学力向上

この“世界”を知る

ラム（社会）、身近な現象からその規則性・法則性を探究するプログラム（理科）など、学んだこととあなたの周りの世界がつながるような“活きた学力”をつけることを目指しています。



“自分にしかできないこと”
それは必ず存在します。あなたがあなたである理由です。今は、まだぼんやりとしているかもしれませんが、必ずあなたによって発見されることでしょう。

個性発見

「自分」を知る

発見する方法はひとつ。いろいろなチャレンジをすることです。

「自分らしさ」
これが、わたしたちにとって、いちばんの宝物かもしれません。

信頼されることでしょうか。
そうすれば、とても充実した毎日と輝く未来が
おのずとやって来ると思いませんか。

「つながり」を知る

人間力向上

豊富な知識も柔軟な思考力も、卓越した技も、操るのはその人自身です。
さらに、魅力ある人間性を持っていたら、誰からも



未来を
描くために…

挑戦からすべてが始まる

TO BE
どうあるのか？

挑戦

特に行くべき場所がなくとも旅立ちの時というものがある。

テネシー・ウイリアムズ

成功の反対は…何もしないこと

失敗は誰だって怖いものです。でも、何もしなかったら・・・永遠に成功は訪れません。英心高校はこんなふうに考えています。「失敗の中から、成功の道が見えてくる。大事なことは失敗が教えてくれる。」

「だから、早く失敗せよ。たくさん失敗せよ。」
失敗するには、まず挑戦が必要です。英心には“チャレンジ文化”があります。成功の嬉しさも、失敗の悔しさもみんな経験しています。

みんなでその気持ちを共有し、励まし合ってそれぞれの目標に向けて進んでいます。
失敗の先に成功があると思うだけで...頑張っている仲間がいるだけで...挑戦する勇気が湧いてきませんか？

Eishin My Challenge

英心高校では、前期と後期にそれぞれ目標を設定し、達成に向けて取り組んでいます。学期の終わりにはその成果をまとめてクラスでプレゼンテーションをします。さらに、学年優秀者は、最優秀者として全校生徒の前でプレゼンテーションを行います。こうやって、成功への道をみんなで学び合い、さらにチャレンジ文化を創っています。

チャレンジ内容は、1年生は新しい生活のスタートに関するもの、2年生では自分の個性を磨くもの、3年生になると進路決定に向けて...順番に自分の未来のストーリーを描いていきます。



自立

未来を
描くために…

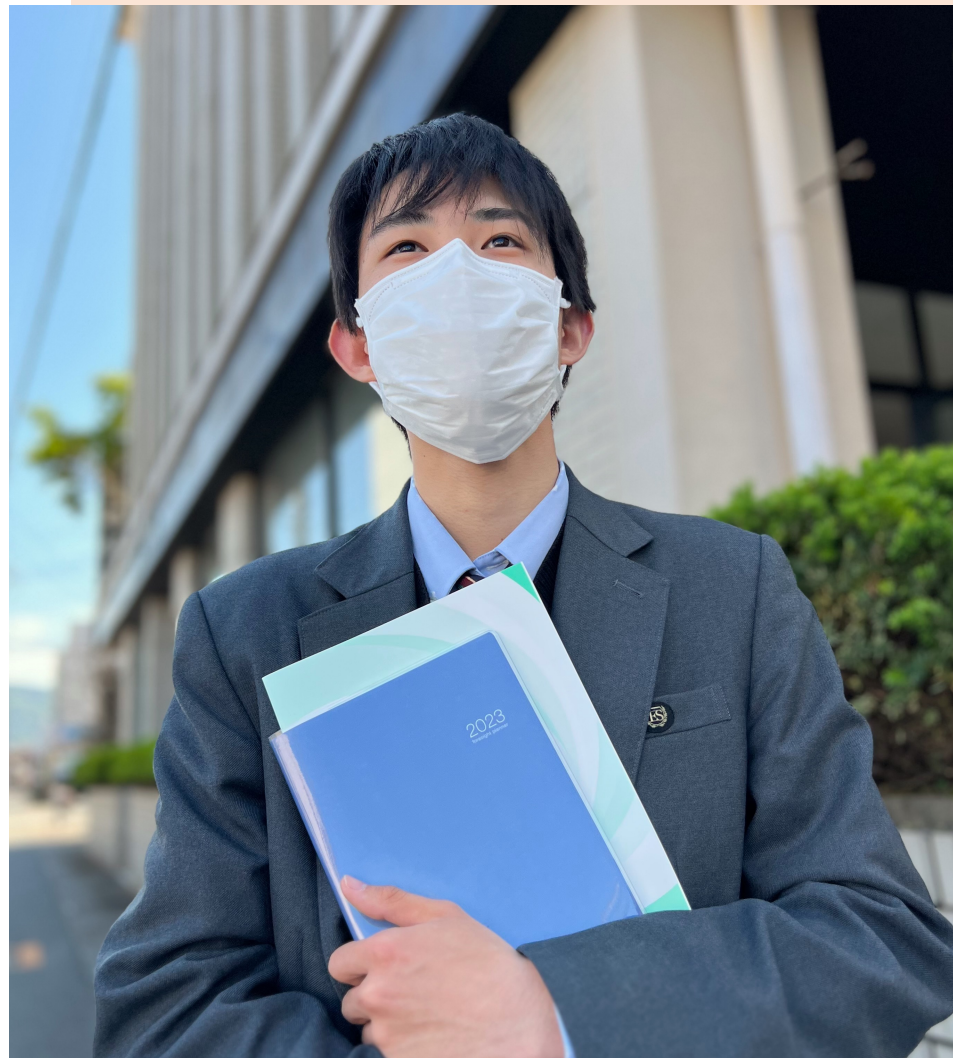
あなたは人生のクリエイター

自ら選択する。
人生を思い描く。
大切なことに時間を使う。

自分の未来を決めるのはあなた自身です。“未来は偶然出来上がるのではない…自分の手で組み立てたその結果だ”それに気がついた瞬間、あなたは人生をクリエイトできるはず。自分で立って自分で歩く。それが「自立」です。英心には、自立するための考え方とそれを習慣化するツールがあります。

人生のバランスを保ち、
今までよりも生産性を
上げる方法は何かと
問われるならば、
週が始まる前に
週間計画を立てることだと
私は答えるだろう。

ステイブ・R・コヴィー



Smart Boarding



未来日記 フォーサイト

Smart Boarding

人生のビジョンと目的を明確に思い描き、何をすべきかを選択し、実行できる…それが「自立」です。自立できた人は誰かとのコミュニケーションにおいても力を発揮します。あなたの未来を実現するために、まず「自立」を目指しましょう。eラーニングのSmart Boardingにある「7つの習慣」というコンテンツで人格の成長を学ぶことができます。

フォーサイト

書いたことが現実になる。そんな魔法はないかもしれませんが、当たり前前のことですが、望まない限り「望み」はかないません。自分のありたい姿、なりたい状態を文字化することは、自分をそこに自然に導くこととなります。「計画・実行・振り返り」のフォーサイト手帳は、自己リーダーシップ力を高め、描いた未来を実現していくツールです。



未来を
描くために…

世界を広げ、世界を深める

探究

探究すれば
自分の強みと
新しい未来が見えてきます。

発見とは、誰もが目にしたものを見て、
誰も考えなかつたものを
考えることである。

アルベルト・セントジョルジュ



探究学習で身につく力は、今の社会で求められている「課題発見力・解決力」「主体性」「共創力」などです。新しい学習要領に先駆けて、英心では独自の探究学習コン

テンツを開発し、「総合的な探究の時間」や「教科学習」さらには希望者対象の「探究ゼミ」「部活動」などで多様な学びを展開しています。文系、理系、運動系、サ

ブカル系など自分の興味関心に合った内容でPLAYFUL(ワクワクした)な学びを通じて、自分の強みを発見したり社会に貢献する新たな価値を生み出したりしています。

コンテストで全国1位に。



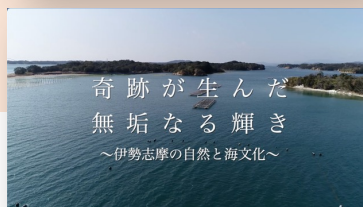
探究ゼミが、國學院大學が主催する第18回「地域の伝統文化に学ぶ」コンテストで全国1位に選ばれました。日頃から育んだ探究する姿勢を活かして研究した伊勢地方のしめ縄文化について論文が高く評価されました。

世界と、過去・未来とつながることもできる。

地理の授業では、経済産業省の教育コンテンツSTEAMライブラリーの実証校に選ばれ、教育コンサルティング株式会社a.schoolさんのファシリテートで、TBSテレビ『世界遺産』のプロデューサーの方とコラボし、美しい三重県の自然や素晴らしい文化を100年後に残すための世界遺産推薦書を作成したり、ミニ『世界遺産』番組を制作したりしました。



室生赤目青山園定公園の中心に位置し
生徒の映像作品



授業の様子



ひとりでは
天才になれなくても…
みんなの才能を集めたら
集合天才になれる。

未来を
描くために…

0から1を生み出す



共創



世の中はとても早いスピードで進んでいます。それに対応するために柔軟な解決策が求められています。最適解を導くために必要なのは、豊富な知識、思考法、経験・・・そして、鋭い感性や柔軟なものの見方などです。これら全てを持っている人は「天才」と呼ばれています。ですが、誰でも天才になれる方法があります。

それは、チームで「共創」することです。それぞれの強みを持ち寄り、リスペクトし合って、お互い成長していけば、素晴らしい解決のアイデアが生まれ、とてつもない成果を生み出すことだって可能です。そのためには、基礎基本となる“学力”、そしてそれぞれ輝く“個性”、さらにお互いを活かし合う“人間力”が

必要です。英心高校での学びなおしを修めることは「共創できる人」に成長することを意味します。英心高校はアクティブラーニング型の授業やゼミ、さらには多種多様なプロジェクト、ボランティアを通じて「これからの世の中で新たな価値を生み出す人」を育てることを目指しています。

自然はわれわれすべてに同じ能力を与えなかった。
われわれの一部にはできないことがあるのだ。

イソップ



4 steps あなたは人生のデザイナー ミライデザインプログラム

Step one

未来をデザインするにはまず自分を知ることから。Eishinマイチャレンジや様々な活動を通じて夢中になれるものを見つけよう。自己診断ツールなどで自分では見えていなかった自分の良さとお出会う。

Step two

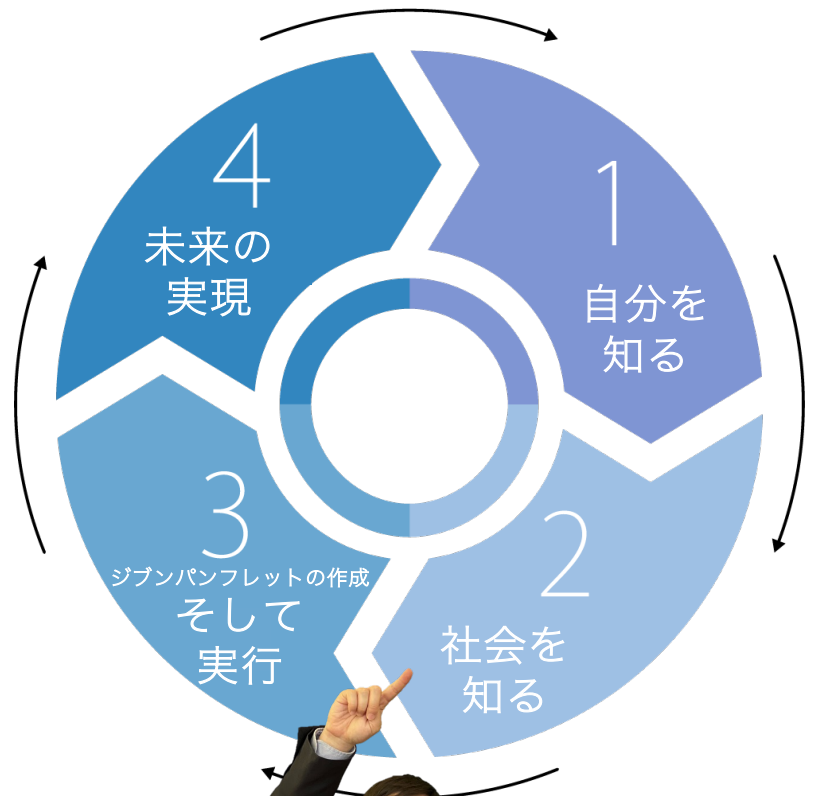
自分らしさを活かすフィールドを知ることは、未来デザインには欠かせません。職業ガイダンスやSDGsの学習、そしてビジネス研修などを通じてワクワクする場所を見つけよう。

Step three

「ジブンパンフレット」は、進路宣言であり、あなたの進む方向を指し示す「コンパス」です。コンパスさえあれば、どんな旅でも迷うことはありません。

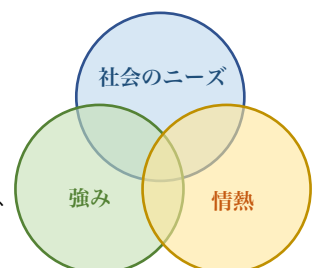
Step four

ミライデザインプログラムで身につくのは、あなたの未来を描くために必要な「人間力」と「個性輝く能力」です。



自分のパンフレットを創る

ミライデザインプログラムのSTEP3では、STEP1,2の学びを活かして「ジブンプレット」を作ります。社会のニーズを理解した上で、自分の強みとを活かして、情熱を注げるものを見出します。そこには、どんな才能を活かして、どうやって社会に貢献するのかという意味が表明されています。このパンフレットをもとに、本格的に進路に向けて進み始めます。



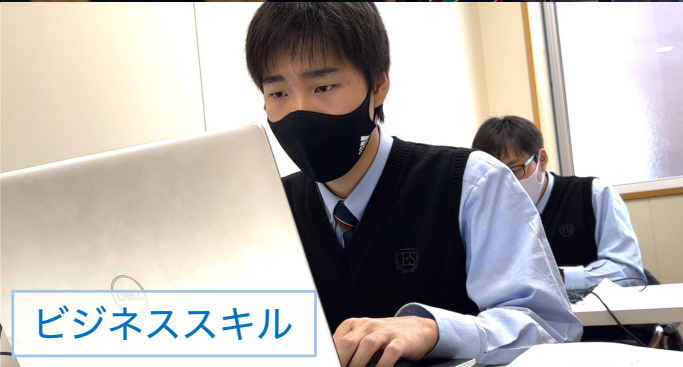
ボランティア活動



プロジェクト活動



資格・検定取得



ビジネススキル



NIE (教育に新聞を) プログラム



あなたのミライを **どんな色で描きますか?**



放課後ゼミ

Col-or ka'ler / カラー

【意味】色、色彩、人をひきつけるその人の個性



英心高校では、自分の個性を発見し、伸ばすための学びや体験が数多くあります。全員で取り組むものもあれば、選んで取り組むものもあります。

ボランティアでは、子どもたちと交流したり、街の環境を整えたり...
学校行事はプロジェクトチームでみんなと楽しく共創したり...
興味のある資格や検定にチャレンジしたり...
社会人になったときに必要な知識をeラーニングで学んだり...
新聞を使って世の中を自分ごと化することで活きた課題解決力を育てたり...
放課後のゼミで、学び直したり、探究したり...
部活動やサークルで好きなことに取り組んだり...
福祉の学習を通じて人間性を養ったり...
そして、進路プログラムで様々な経験を統合して自分のミライをデザインします。



進路プログラム



福祉教育



部活動・サークル活動

未来を
描くために…

安心できる学習環境

資格取得

英心高校では、学力の土台を創り、個性を伸ばすため漢検、英検、情報処理検定の資格取得に力を入れています。また、福祉教育を通じての介護職員初任者研修資格取得、ホスピタリティ教育を通じてのアソシエイト・ホスピタリティ・コーディネータ資格取得など豊かな人間性の育成を行っています。
(介護、ホスピタリティは全日型コース)

選べる学習システム

教育ニーズの多様化に合わせて…。通信制課程の柔軟性を最大限に活かして、能力やライフスタイルに合わせた全日型コースと本科コースが設定されています。一人ひとりの目的・習熟度に対応したクラス分け、そして柔軟なカリキュラムが組める専門学校を同時に開校していることで資格取得など幅広い力を身につけることができます。



全日型コース

本科コース

2 全日型コース／本科コース つのコース courses

【全日型コース】

- 授業形式 一斉授業形式
- 開講曜日 月～金曜日 午前／午後6限授業
- 開講時間 9:00～15:20
- 修業期間 3年間
- 服 装 制服

【ライフスタイルに合った環境】

毎日通って基礎基本をじっくりと学び直し、探究的な学びを深掘りする全日型コース。メディア授業を併用し、自分の時間を大切にしながら学ぶことができる本科コース。あなたのライフスタイル、そして目的、希望に合った学びを…。

【本科コース】

- 授業形式 一斉授業形式／個別形式
- 開講曜日 水曜日 午後3限授業
- 開講時間 16:00～18:45
- 修業期間 3年間
- 服 装 私服

2 進学探究／キャリア探究 つのクラス classes

※全日型コース
3年生時

【進路に最適な環境】

進学でも就職でも「探究」することは大きな意味を持ちます。どんな学問に向いているかを見出し、自走して学べる力をつける進学クラス、そして自分と社会とのつながりを「自分ごと化」する学びを修めるキャリアクラスがあります。

20 少人数制クラス 人 students

【主体的な学習空間】

1クラスが20人～30人の少人数制なので生徒と教師の距離が近く、一人ひとりの個性を重視し、優しくていねいに、生き生きとした学習を進めることができます。お互いの良さを活かし合うグループワークがしやすい環境です。



「なぜ？」
疑問が生まれることが面白い。

探究のおもしろさ

3年 西川 萌々香さん（東部中学校）
答えのない問いに挑むのが探究です。「自分が出したアイデアが答えになる。」最初それが驚きでした。今でも不安はありますが「なぜ？」「どうして？」という疑問に対して自分なりの解を出す楽しさを感じています。



生きることは表現すること。
人生もいろんな角度から。

部活動で成長したこと

3年 川口 杏菜さん（東部中学校）
カメラのファインダーを通して街や自然を見ると、これまで気づけなかったものが見えてきます。この経験が日常生活にも拡がり、いつからか物事をいろんな角度から考えられるようになりました。



何かに
貢献できた時
やって良かったと思える。

リーダーシップの成長

卒業生 中林 慶獅さん（倉田山中学校） 写真中央
生徒会長に選ばれた私はまず全校生徒の目線になって物事を考えることにしました。そこで新たに見えてきたのが、相手の意見を傾聴し理解し、いろんな人のアイデアを融合して、新しい最適解を見つけることです。リーダーとはみんなの力を引き出す存在だと学びました。



今でも
暑い夏を思い出す

体育祭の思い出

卒業生 西川 幸志さん（西中学校）
私は人と接する仕事がしたいとずっと思っていて、コミュニケーション力を上げるために周りの人と喋ることを心がけていました。だからこそ、みんなで臨んだ体育祭は思い出深いものになりました。部活対抗リレーでは「このメンバーで勝ちたい」という思いが胸に湧いてきました。できることならあの夏の日に戻ってみたいと思ったりします。



一生の友が
見つかった。

友との出会い

卒業生 辻 雄輝さん（玉城中学校）
思いやりにあふれる風土が英心高校にはあります。お互いのことを理解し心が許せる人が多く、これからずっと付き合っていく親友が見つかりました。



責任を持ったら
新しい世界が見えてきた。

グループ学習を通じて

2年 吉澤 蒼太さん（桔梗が丘中学校）
1年生のとき、地理総合の時間で赤目四十八滝を世界遺産に推薦する動画を作る授業に取り組みました。期日までに良い作品を完成させるため、責任を持って取り組みました。TBSの方にも評価をいただき、グループの役に立つことも感じることができました。この取り組みを通して責任感をさらに身につけたことで、学校生活が充実してきました。



自分も相手も
笑顔に。

ボランティアでの成長

2年 大西愛莉さん（三雲中学校）
自分のコミュニケーション力をつけたいと思って始めたボランティアでしたが、子どもたちとの交流を続けるうちにいつの間にか「相手のことを思う」という習慣が身につきました。今では、様々な場面で主体的にコミュニケーションが取れるようになり、成長した自分を感じています。



自分ごととして
向き合った瞬間に
生き方が
わかった。

個人に寄り添った進路指導

卒業生 有木涼士さん（中部中学校）
1年生の時から先生が近く、私のことをとても理解してくれました。進路の提案をしてくれたとき自分では思いもよらないものですが「これだ！」と確信し、その道に進みました。今は、農大で充実した毎日を送っています。



ずっと
忘れない。

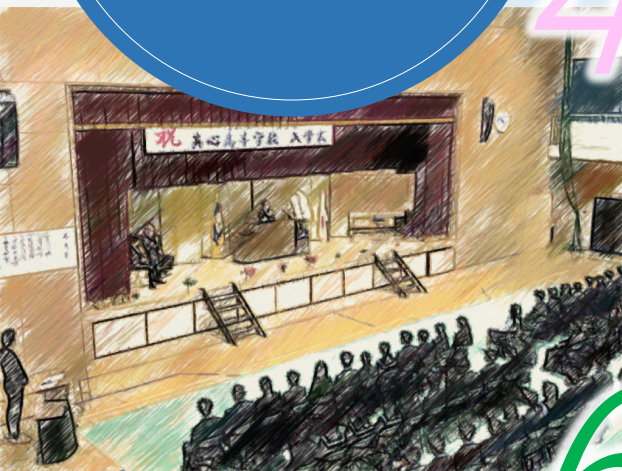
卒業して思うこと

卒業生 中西翔大さん（中部中学校） 後列中央
改めて英心高校は本当の自分を発見できた場所だと実感しています。自分を確立できたことで自信が付き入学前とは全然違う自分になったことに驚いています。こんなに成長できたのも、挑戦を支えてくれた先生や優しく接してくれた友達がいたからだと思います。毎日が最高でした！

未来を
思い描く...

Campus Calendar

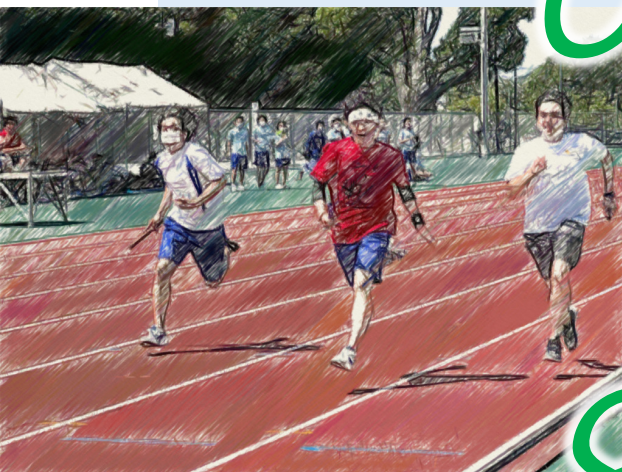
英心高校の1年間です。



入学式
新入生オリエンテーション
進路探究ガイダンス
生徒会前期選挙



遠足(おかげ横丁・内宮)
探究学習ワールドワーク
前期マイチャレンジ開始
リーダーシップ講座



体育祭(スポーツの杜伊勢)
進路ガイダンス
前期中間テスト



三者懇談会
検定試験
クラス対抗行事
夏期学習びなおし講習
探究期間(希望者)



部活動夏季大会
登校日(全日型コース)
夏期進学講習



前期マイチャレンジプレゼン
前期期末テスト

Daily Schedule

代表的な毎日の
生活を紹介します

1. 登校・朝SHR

登校時間は9:00
駅から3分のアクセスの良さ



2. 授業(午前4限)

9:15から12:45まで
45分授業です



3. 昼食・昼休み

12:45から35分間
13:20から授業が再開



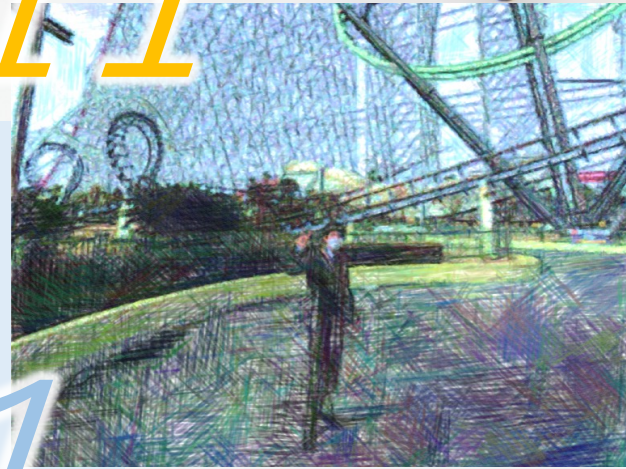


英心高校は前期/後期の2学期制を導入しています。3学期制に比べて授業日数が多く取れるため、じっくりと学べるカリキュラムを組むことができます。時間に余裕を持ち、ロングスパンでいろんなことに取り組めるところがメリットです。

10 11



後期マイチャレンジ開始
オープンキャンパス
生徒会後期選挙



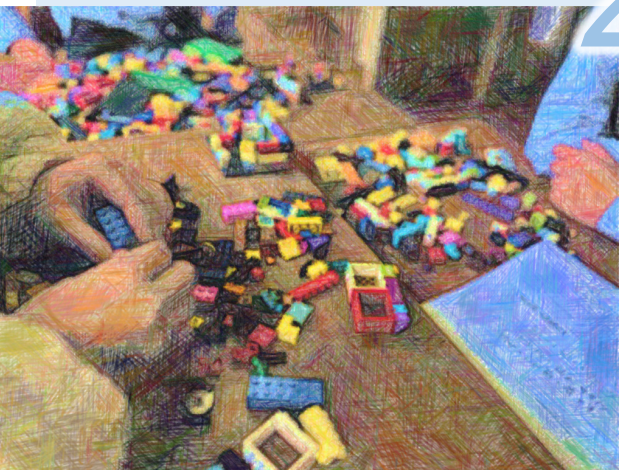
文化祭
修学旅行(2年生)
遠足(1・3年生)



後期中間テスト
オープンキャンパス
冬期講習



検定試験
各種研修講座
卒業テスト(3年生)



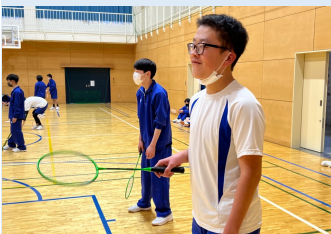
進路説明会
後期末テスト
探究学習進級制作



卒業式
後期マイチャレンジ表彰
マイチャレンジプレゼン
三者懇談会

4. 授業 (午後2限)

13:25から15:00
までが午後の授業です



5. 清掃・終礼HR

掃除、終礼は15:00から
15:20までです

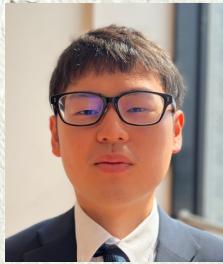


6. 放課後



放課後はそれぞれの
スクールライフに合
わせて、部活動や学
習、探究活動、ボラ
ンティアなど、「望
む未来」に向かって
好きな活動をしてい
ただけます。

例えば・・・こんな授業をしています。



人は言葉で世界を認識します。たくさんの良い言葉を知り、良い言葉の使い方を知って、良い人生を作りましょう。「論理」を使って皆さんのお手伝いができれば幸いです。国語科 佐藤

できることからはじめようをモットーに、教科書を中心に「話す能力」、「聞く能力」、「書く能力」、「読む能力」を身につけ、生きていくために必要な資質、能力を育てます。国語科 貝塚



社会という科目は、世の中の流れや仕組みを学ぶ教科です。今すぐ役に立つ知識もあれば、未来で役に立つ知識もあります。アタマとココロを働かして未来で輝ける準備をしよう。社会科 大森

新聞を使いながらSDGsを身近に考えたり、解決策をLEGOで見える化して、それを言語化（プレゼン）をするなど探究的な国語を通じて、人生に深みを出せる力を育てていきます。国語科 中林



地理総合では、自分たちが住んでいる三重県や日本を中心に、その魅力を発見することを通じて「学ぶ意欲」を持つ学習をしています。苦手意識をなくし楽しい授業を目指します。社会科 桜井

社会の授業では、SDGsの目標達成に向けて私たちにできることを「地理」「歴史」「公民」の分野を超えて、みんなで楽しくワイワイと考える授業を行なっています！社会科 森



将来、仕事する上で「真似るスキル」と「使いこなすスキル」は必要不可欠なスキルだと私は考えています。数学を通してこれらの力を身に付けてもらいたいと思っています。数学科 中西

理科では自然のしくみを理解し、それが私たちの生活をどのように豊かにしているかを学びます。身近な科学について、一緒に探究していきましょう！理科 辻



1年生の英語の授業は、学びなおしからスタートします。「Quizlet」というアプリを活用しながら、基本的な英単語の学習を行い、基礎英文法の定着を目指していきます。英語科 寺田

英語の4技能を身につけるとともに、外国の文化などに興味関心を持てるように、時事的な話題を取り入れ、楽しく学習しています。ぜひ一緒にPlayfulな学びをしましょう。英語科 カルロス



将来、健康に過ごしていくためにもスポーツは欠かせません。楽しい授業をモットーに皆で身体を動かしています。ぜひ、一緒にスポーツをしましょう！体育科 佐藤

人間は体を動かすことで気分が良くなります。体育の時間に運動をするだけでも毎日のモチベーションが上がるのです。楽しい体育を通して、強い人間性を作りましょう。体育科 濱崎



学びなおしから始まって… こんな未来を描きました。

英心高校ではミライデザインプログラムにより、1年次から卒業後の進路を見据えた学習指導を行っています。

教科学習や探究学習、資格・検定、部活動、そしてマイチャレンジで個性を強みに変えます。そして、各種プロジェクトで人間力を育てます。また、進路探究で内面を見つめ、マインドマップで自分の価値を見出したり、人生のビジョンを考えたりします。そうすることで、心の奥底から「進みたい道」を描いていくのです。

2021-2022 大学進路実績

国公立

三重短期大学 法経科第1部 法律コース
三重短期大学 法経科第2部
三重短期大学 食物栄養学科

私立

明治学院大学 法学部 政治経済学科
日本大学 法学部 政治経済学科
日本大学 法学部 新聞学科
日本大学 商学部 商業学科
大正大学 文学部 人文学科 哲学・宗教文化コース
中京大学 経済学部 経済学科
中京大学 法学部 法律学科
中京大学 現代社会学部 現代社会学科
名城大学 農学部 生物資源学科
愛知みずほ大学 人間科学部 心身健康学科 心理・カウンセリングコース
日本福祉大学 経済学部 経済学科
近畿大学 国際部 国際学科 グローバル専攻
大手前大学 国際日本学部 史学コース 日本史専攻
関西福祉科学大学 社会福祉学部 社会福祉学科
大阪経済大学 経済学部
大阪成蹊短期大学 調理製菓学科 調理コース
大谷大学 社会学部 現代社会学科
大谷大学 社会学部 コミュニティデザイン学科
大谷大学 文学部 哲学科
京都芸術大学 イラストレーションコース
岡山理科大学 獣医学部 獣医学科
岡山理科大学 理学部 動物学科
皇學館大学 教育学部 教育学科
皇學館大学 現代日本社会学部 現代日本社会学科 地域創生コース
皇學館大学 現代日本社会学部 現代日本社会学科 福祉展開コース
皇學館大学 文学部 国文学科
皇學館大学 文学部 国史学科
四日市大学 総合政策学部 総合政策学科
鈴鹿医療科学大学 保健衛生学部 医療福祉学科 医療福祉学専攻
鈴鹿大学 こども教育学部 こども教育学科
高田短期大学 キャリア育成学科 介護福祉コース
鈴鹿大学短期大学部 生活コミュニケーション学科 こども学専攻
新潟産業大学 通信制課程 経済学部 経済経営学科 (managara大学)
サイバー大学 IT総合学部



私は自分に自信を持っていませんでしたが、英心高校で、軽音楽部でライブをしたり、探究活動に取り組んだりすることから挑戦していったことで、段階的に自分を成長させ、自信をつけることが出来ました。

楽しくチャレンジできる環境が英心にはあります。英心に入って得た師や友との出会いのおかげで、今の自分があると思います。

中川脩斗さん (厚生中) 皇學館大学文学部進学



英心で学んだことは学校の楽しさです！中学校3年間わたしは不登校で学校に全然行けていなかったのですが、英心高校に来てたくさんの温かい友だちに囲まれたおかげで学校に楽しく毎日行けるようになりました。

ボランティアでは、子どもたちと遊んだり、お花を植えたり素敵な経験をさせてもらったと同時に、周りを見ながら動ける能力とコミュニケーション能力を身につけることができたと思います。

西川美羽さん (久保中) 鈴鹿大学子ども教育学部進学



私は英心高校へ入学して、主体性と自主性の両方を大きく育てることができました。中学で不登校を経験していた私は、勉強や人付き合いに対して、強い不安を抱いていました。しかし、高校へ入学してからは、先生方がとても優しく私を受け入れてくださり、成長をさせる機会を何度も作って下さいました。さらに、少人数制クラスで皆と深く打ち解けることができ、私の人生を大きく変えた3年間になりました。

高橋美緒さん (東部中) 三重短期大学法経科第1部進学



英心のオススメは探究学習です。先生に誘われてゼミに入ったのですが、みんなと考えを出し合ったり、調べたものを連想ゲームのように繋げていき、論理的に因果関係をはっきりさせ、全体を客観的に捉えるといった力がつきました。國學院大学でのプレゼンも良い経験になりました。ゼミで培った経験は進学先で活かされています。

松浦太星さん (久保中) 三重県立高等技術学校進学



勉強に夢中になれた3年間でした。私は勉強が苦手でしたが、高校でまた一から学びなおすことも分かりやすく学ぶことが好きになりました。また、友達の大切さを学びました。私は今まで一人行動することが多かったのですが、英心で多くの友達と話すうちに少しずつ悩み事なども打ち明けることができるようになりました。入学する前は友達ができるか心配や不安がありました卒業するまでに多くの友達ができ卒業後も遊ぶ友達が出来ました。

神崎心優さん (東部中) 大内山動物園就職

生徒募集要項

01 英心奨学金制度

各種制度により保護者の軽減を目指します。
英心奨学金は給付型で返済の必要はありません。

推薦制度（全日型）

学習意欲があり、自らの可能性の開花に全力で取り組む成績優秀者を特別待遇で募集します。

推薦の基準

全教科3年間の内申点が、3.0以上の生徒で校長の推薦を得られる生徒

定員・・・若干名
奨学金の額・・・施設整備費・授業料相当額
試験・・・面接試験(保護者同席)

特別専願制度(全日型)

学習意欲に富み、『学びなおし』学習により、自分作りに再挑戦しようという強い意志を有する生徒を募集します。

定員・・・40名程度
奨学金の額・・・月額12,000円
試験・・・作文・面接試験(保護者同席)

特別プラスワン制度（全日型）

「特別専願」と「県立前期受検」を両立させる制度。県立前期に合格すれば県立進学が可能です。

定員・・・10名
奨学金の額・・・月額6,000円
試験・・・作文・面接試験(保護者同席)

02 入学の流れ

専願受験方法

全日型コース… **推薦／専願(特別・プラスワン・一般)**
本科コース… **一般専願のみ**



併願受験方法 全コース共通… **併願受験**



03 就学支援金制度及び費用

国の高等学校の授業料等に対する支援制度です。
世帯年収（親権者）で助成額が異なります。
親権者一人世帯は一人の年収で、親権者二人世帯はお二人の年収の合算で決定されます。
他にも奨学給付金や修学奨学金の公的支援制度を含む様々な支援があります。



月額授業料・保護者負担分

所得区分		加算			基本助成			助成対象外		
年収の目安(万円)		0~590			590~910			910~		
コース / 校種		高等学校	専門学校	合計	高等学校	専門学校	合計	高等学校	専門学校	合計
全日型	推薦	保護者負担なし								
	特別専願	0	0	0	14,600	0	14,600	24,500	0	24,500
	ﾌﾞﾗｯｸ	0	6,000	6,000	14,600	6,000	20,600	24,500	6,000	30,500
	一般専願	0	12,000	12,000	14,600	12,000	26,600	24,500	12,000	36,500
本科	専願/併願	0		0	14,600		14,600	24,500		24,500

入学一時金・保護者負担分

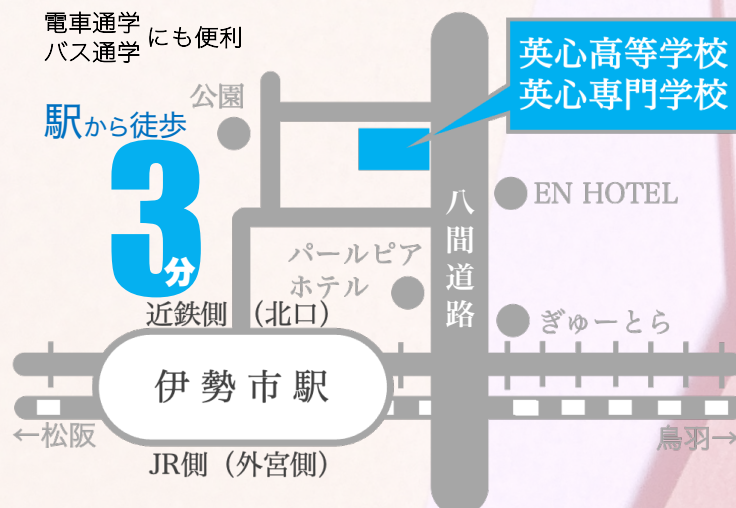
区分	対象	加算・基本助成・助成対象外
入学金	全学共通	45,000円*
施設整備費	全日型コース	225,000円（推薦生は免除）
	本科コース	115,000円

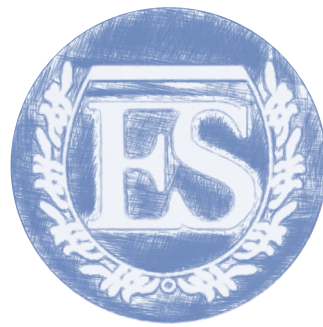
※加算世帯は、助成金（22,500円）が県より本校に支給され次第、返金させていただきます。
※在校生にきょうだいがいる場合は、きょうだい割が適用されます。

その他の費用

コース	全日型コース	本科コース
諸費(月額)	6,000円	2,500円
教育充実費(月額)	5,000円	0円
教育活動積立金(月額)	5,000円	0円
制服等指定品	約120,000円	1,620円
テキスト教材費	約26,000円	約18,000円
入学検定料(願書提出時)	約12,000円	

※教育活動積立金は、修学旅行・遠足や資格取得費用等に充てさせていただきます。
※月額、最上段の「月額授業料・保護者負担分」に加えて当該コース「その他の費用」が必要となります。






Draw your future at **Eishin Highschool.**

学校法人 八木学園

英心高等学校
英心専門学校

伊勢本校

〒516-0009 三重県伊勢市河崎1-3-25
Tel 0596-28-2077 Fax 0596-23-9811
<https://www.eishin-hs.ed.jp>

 0120-36-6789



駅から
徒歩 3分

